

SuperMemo

UCZ SIĘ SZYBKO I ZAPOMNIJ O ZAPOMINANIU!

1. Wstęp	3
2. Instalacja programu Supememo Mobile na PDA.....	4
3. Dodatkowa pamięć Flash.....	7
4. Instalacja kursów w wersji SuperMemo UX na PDA	8

:

|

1. Wstęp

Z przyjemnością oddajemy Państwu do użytku nasz nowy produkt – aplikację SuperMemo Mobile. Jest to pierwsze tego typu rozwiązanie w Polsce, pozwalające na korzystanie z multimedialnych kursów językowych na komputerach typu palmtop ((inaczej: urządzeniach typu PDA lub po prostu PDA)). Program umożliwia łatwą instalację wszystkich multimedialnych kursów wydanych w wersji SuperMemo UX na palmtopach wyposażonych w aplikację SuperMemo Mobile i obsługiwanych przez system Microsoft Windows Mobile.



Prezentujemy Państwu krótki przewodnik po instalacji programu SuperMemo Mobile na palmtopie. Niniejsza publikacja poświęcona jest następującym zagadnieniom:

- instalacji aplikacji SuperMemo Mobile na PDA,
- zastosowaniu SD – rozszerzonej pamięci Flash dla PDA,
- wgrzywaniu kursów w wersji SuperMemo UX na PDA.

Niniejsza publikacja jest napisana przyjaznym językiem z myślą o mniej zaawansowanych użytkownikach komputerów. Zawiera również liczne screeny prezentujące poszczególne etapy instalacji.

Życzymy Państwu miłego użytkowania programu oraz doskonałych wyników w nauce języka obcego.

Z wyrazami szacunku
Zespół SuperMemo World

2. Instalacja programu SuperMemo Mobile na PDA

Program SuperMemo Mobile 2.0 współpracuje jedynie z palmtopami obsługiwanymi przez system operacyjny Microsoft Windows Mobile w wersji 5.0 lub nowszej. Instalacja programu możliwa jest dzięki współpracy komputera stacjonarnego bądź notebooka z PDA. Po połączeniu tych dwóch urządzeń kablem USB z komputera stacjonarnego będziemy mieli dostęp do pamięci Flash palmtopa bądź jego rozszerzonej pamięci umieszczonej na karcie SD. Aplikacja „Centrum obsługi urządzeń z systemem Windows Mobile” umożliwia bezpośrednią komunikację komputera z palmtopem oraz przeglądanie podstawowej pamięci palmtopa i pamięci Flash umieszczonej na karcie SD.

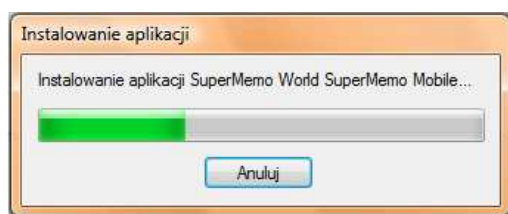


Z płyty instalacyjnej dołączonej do palmtopa należy uruchomić aplikację „Centrum obsługi urządzeń z systemem Windows Mobile” i wybrać w niej opcję „Połącz bez konfigurowania urządzenia”. Uzyskamy tym samym dostęp do wszystkich plików znajdujących na palmtopie.

Użytkownik może wybrać jedną z dwóch opcji instalacji programu:

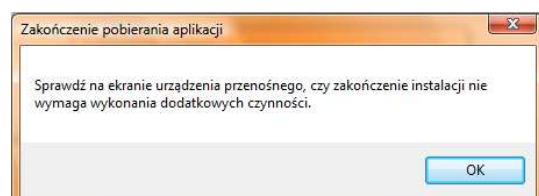
1) Uruchomienie instalacji programu z poziomu komputera PC

Z poziomu komputera PC uruchamiamy na komputerze stacjonarnym bądź notebooku plik instalacyjny SMMobile_EN.exe lub SMMobile_PL.exe.



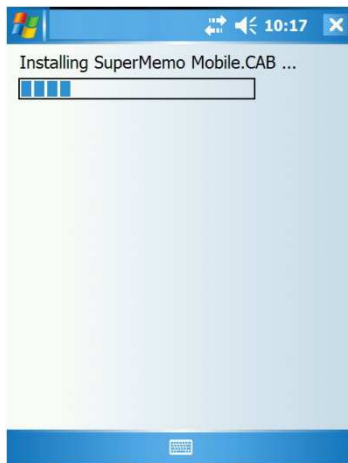
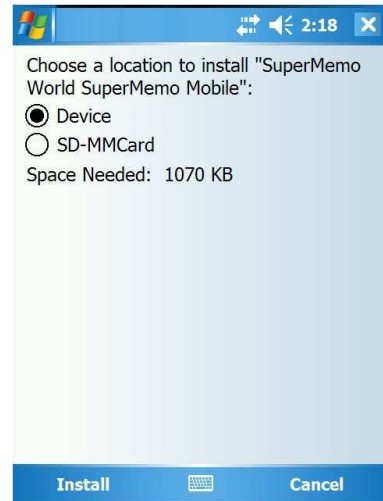
Proces instalacji zostanie zainicjowany na komputerze PC. Po jego zakończeniu pojawi się komunikat: „Sprawdź na ekranie urządzenia przenośnego, czy zakończenie instalacji nie wymaga wykonania dodatkowych czynności”.

Pojawienie się tego komunikatu oznacza, że dalsze etapy instalacji należy dokończyć już na palmtopie.



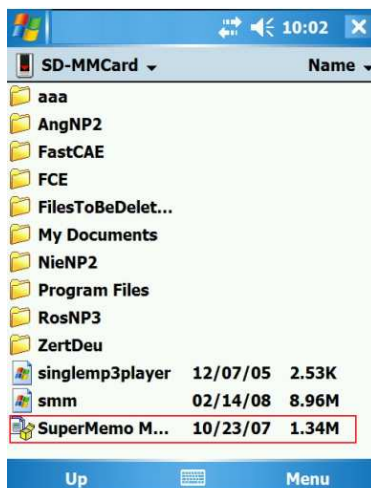
Na palmtopie powinien być już uruchomiony program instalacyjny. Wybieramy w nim miejsce, w którym zamierzamy zainstalować program. Do wyboru mamy dwie opcje:

- pamięć podstawowa,
- pamięć rozszerzona na karcie SD.

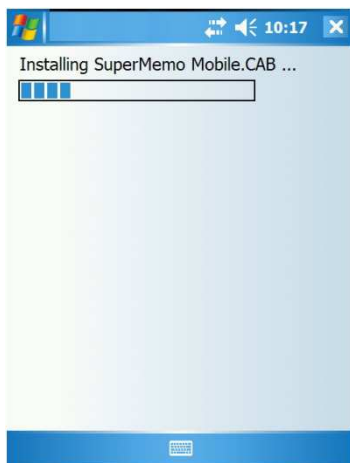


Zrzuty ekranowe prezentują prawidłowy przebieg procesu instalacji. Powinien on zostać zakończony komunikatem systemowym potwierdzającym poprawność instalacji.

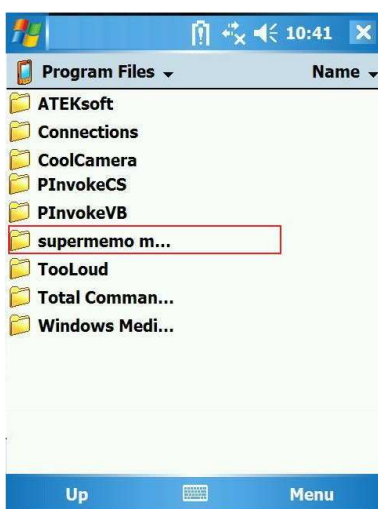
2) Uruchomienie instalacji programu z poziomu palmtopa



Kopiujemy plik instalacyjny SuperMemoMobile.cab na pamięć Flash palmtopa. Po prawidłowym przekopiowaniu pliku dalsze połączenie z komputerem nie będzie już potrzebne. Po kliknięciu w ikonę symbolizującą plik programu rozpocznie się proces instalacji.



Zrzuty ekranowe prezentują prawidłowy przebieg procesu instalacji. Powinien on zostać zakończony komunikatem systemowym potwierdzającym poprawność instalacji.



Na zrzucie pokazano przykładowy docelowy katalog instalacji programu SuperMemo Mobile: Program Files/SuperMemo Mobile.

3. Dodatkowa pamięć Flash

Działanie aplikacji SuperMemo Mobile sprowadza się do umożliwienia obsługi kursów językowych przygotowanych na komputery tradycyjne na komputerze przenośnym typu palmtop. Należy jednak pamiętać, iż kursy zajmują po kilkaset MB przestrzeni dyskowej i bez dodatkowej pamięci Flash w postaci karty SD zainstalowanej na palmtopie korzystanie z nich nie będzie możliwe.

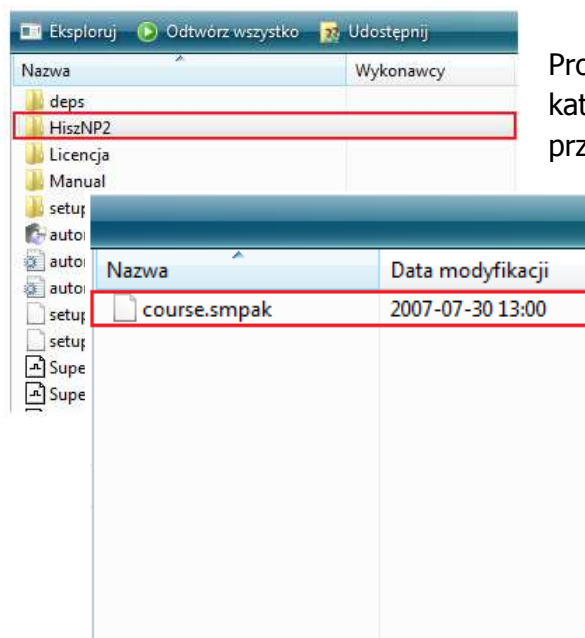
Można założyć, że pamięć Flash o pojemności 1 GB będzie wystarczająca dla jednego do trzech kursów. Jeśli natomiast zamierzają Państwo korzystać z większej ilości kursów jednocześnie, to 2 GB pamięci (lub więcej) będzie optymalnym rozwiązaniem.



Przykładowy wygląd karty SD rozszerzającej pamięć palmtopa.

4. Instalacja kursów w wersji SuperMemo UX na PDA

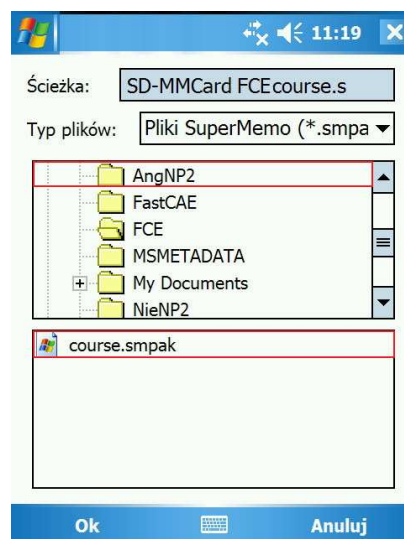
Każdy plik kursu SuperMemo w wersji UX ma nazwę course.smpak. Plik ten umieszczony jest na płycie instalacyjnej kursu, w katalogu będącym skrótem nazwy posiadanego przez Państwa kursu np. HiszNP2, FCE itd.



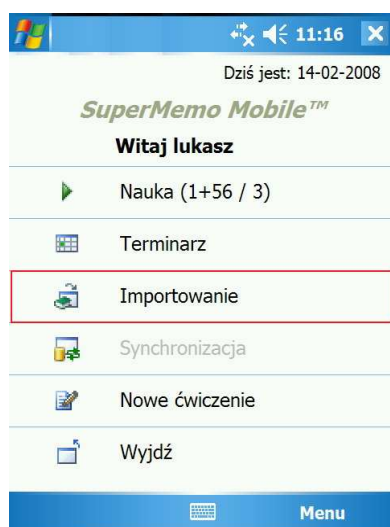
Proszę odszukać na płycie instalacyjnej kursu katalog będący skrótem nazwy kursu. W naszym przykładzie jest to katalog HiszNP2 (dla kursu „Hiszpański iNo hay problema!” dla średnio zaawansowanych). W katalogu tym znajduje się plik course.smpak. Ten sam katalog z plikiem course.smpak znajdą Państwo na swoim komputerze PC po zainstalowaniu kursu z płyty CD-ROM.

Katalog z nazwą kursu należy następnie skopiować na kartę SD palmtopa. Tak samo jak w przypadku instalacji samego programu SuperMemo Mobile, możliwe jest to dzięki kablowi USB łączącemu komputer z palmtopem. Katalog zawierający kurs będzie widoczny w strukturze plików na karcie SD:

Przykładowy zrzut ekranowy pokazuje lokalizację katalogu kursu na PDA. Proszę zwrócić uwagę, iż nowy katalog z kursem zawiera skopiowany plik course.smpak



Następnie przystępujemy do uruchomienia interesującego nas kursu.



Uruchamiamy aplikację SuperMemo Mobile z menu Start lub za pomocą pliku smmobile.exe. Na monitorze PDA powinien pojawić się ekran powitalny programu.

Uruchomienie wybranego kursu odbywa się poprzez kliknięcie opcji „Importowanie”, a następnie wskazanie pliku kursu course.smpak. We wskazanym powyżej przykładzie znajduje się on w katalogu HiszNP2. Po chwili program powinien wgrać cały kurs. W tym momencie wystarczy tylko kliknąć opcję „Nauka” i rozpocząć pracę z kursem.